

**UNIVERSITATEA "POLITEHNICA" DIN BUCUREȘTI  
DEPARTAMENTUL DE FIZICĂ**

**LABORATORUL DE OPTICĂ  
BN - 120 B**

**STUDIUL INTERFERENȚEI LUMINII CU  
DISPOZITIVUL LUI YOUNG**

**2004 - 2005**

# STUDIUL INTERFERENȚEI LUMINII CU DISPOZITIVUL LUI YOUNG

## 1. Scopul lucrării

Studiul interferenței luminii, determinarea lungimii de undă a unei radiații luminoase cvasimonocromatice.

## 2. Teoria lucrării

Fenomenul de interferență constă în suprapunerea a două sau mai multe unde coerente.

În optică, acesta se materializează prin apariția unui sistem de franje luminoase și întunecate.

Să considerăm două unde electromagnetice, monocromatice, plane, caracterizate prin aceeași frecvență unghiulară  $\omega$  și același vector de undă  $k = 2\pi/\lambda$ . Intensitățile câmpului electric al celor două unde variază în timp și spațiu conform relațiilor:

$$E_1 = E_{01}e^{i\varphi_1} = E_{01}e^{i(kr_1 - \omega t + \varphi_{01})}, \quad E_2 = E_{02}e^{i\varphi_2} = E_{02}e^{i(kr_2 - \omega t + \varphi_{02})} \quad (1)$$

unde  $E_{01}$  și  $E_{02}$  sînt amplitudinile constante, iar  $\varphi_1$  și  $\varphi_2$  sînt fazele undelor.

Dacă diferența de fază  $\Delta\varphi = \varphi_2 - \varphi_1$  rămâne constantă în timp se spune că undele sînt **coerente**. Ca rezultat al suprapunerii celor două unde se obține o undă rezultantă caracterizată prin intensitatea câmpului electric:

$$E^2 = E_{01}^2 + E_{02}^2 + 2E_{01}E_{02} \cos[k(r_1 - r_2) + (\varphi_{01} - \varphi_{02})] = E_{01}^2 + E_{02}^2 + 2E_{01}E_{02} \cos(k\Delta r + \Delta\varphi) \quad (2)$$

Din teoria electromagnetismului se știe că intensitatea  $I$  a unei unde, măsurată eventual în  $W/m^2$ , este proporțională cu pătratul amplitudinii intensității câmpului electric. Rezultă că intensitatea unde rezultante va fi:

$$I \approx E^2 = E_{01}^2 + E_{02}^2 + 2E_{01}E_{02} \cos(k\Delta r + \Delta\varphi) \quad (3)$$

Termenul  $2E_{01}E_{02} \cos(k\Delta r + \Delta\varphi)$  din relația (3) se numește termen de interferență. Existența sa face ca intensitatea observată să ia valori cuprinse între o valoare minimă:

$$I_{\min} \approx (E_{01} - E_{02})^2$$

și o valoare maximă:

$$I_{\max} \approx (E_{01} + E_{02})^2.$$

În practică, pentru ca diferența de fază  $k\Delta r + \Delta\varphi_0$  să rămână constantă în timp, este necesar ca iluminarea surselor  $S_1$  și  $S_2$  să provină de la o sursă unică,  $S_0$ . În caz contrar, într-un interval de timp egal cu durata de observare, sînt emise foarte multe trenuri de unde de către sursele  $S_1$  și  $S_2$ , astfel încît diferența de fază ia toate valorile posibile, anulînd, în medie, termenul de interferență.

Una dintre cele mai vechi demonstrații ale faptului că lumina poate produce efecte de interferență a fost făcută în 1800 de către savantul englez Thomas Young.

Dispozitivul lui Young este prezentat în figura 1.

Lumina monocromatică, provenind de la fanta îngustă  $S_0$  este împărțită în două cu ajutorul unui ecran în care sînt practicate două fante dreptunghiulare, înguste, foarte apropiate,  $S_1$  și  $S_2$ . Conform principiului lui Huygens, de la fanta  $S_0$  pornesc unde cilindrice, care ajung la fantele  $S_1$  și  $S_2$  în același timp. Apoi, de la fiecare fantă, va porni cîte un tren de unde Huygens; deci fantele se comportă ca surse coerente.

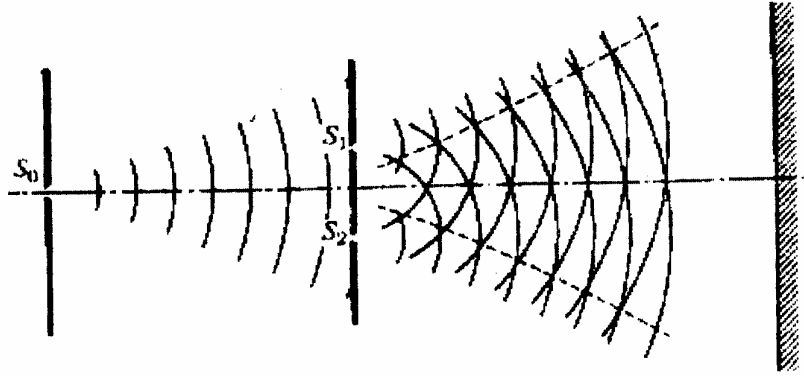


Fig. 1.

Fie  $d$  - distanța dintre fante și  $P$  - un punct pe ecranul de observare, într-o direcție care formează un unghi  $\theta$  cu axa sistemului (figura 2). Cercul cu centrul în  $P$ , avînd raza  $PS_2$ , intersectează  $PS_1$  în  $B$ . Dacă distanța  $R$  de la fante la ecran este mare în comparație cu distanța  $d$  dintre fante, arcul  $S_2B$  poate fi considerat o dreaptă ce formează unghiuri drepte cu  $PS_2$ ,  $PA$  și  $PS_1$ . Atunci triunghiul  $BS_1S_2$  este un triunghi dreptunghic, asemenea cu  $POA$ , iar distanța  $S_1B$  este egală cu  $d \sin \theta$ . Această distanță este diferența de drum dintre undele de la cele două fante, care ajung în  $P$ . Undele care se propagă din  $S_1$  și  $S_2$  pornesc în concordanță de fază, dar pot să nu mai fie cu fază în  $P$ , datorită diferenței de drum. În punctul  $P$  se va obține un maxim dacă diferența de drum a celor două unde este egală cu un număr întreg de lungimi de undă,  $m\lambda$ .

$$d \sin \theta = m\lambda$$

(4)

unde  $m = 0, 1, 2, 3$ .

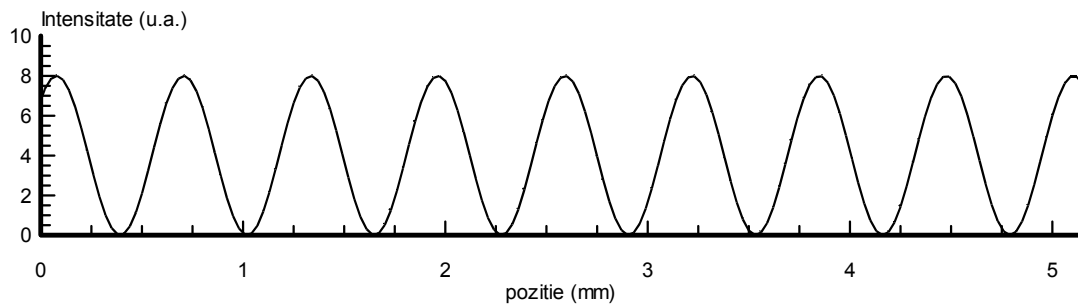
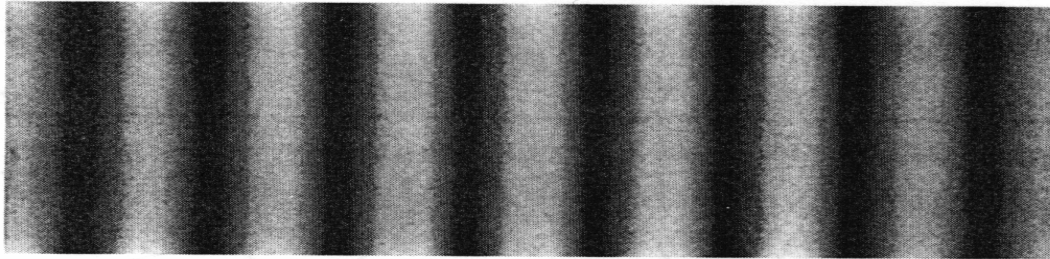


Fig. 2.

Franja centrală luminoasă din punctul O corespunde unei diferențe de drum nule, adică  $\sin \theta = 0$ . Distanța  $y_m$  dintre franja de ordinul zero și punctul P aflat în centrul celei de-a m - a franje este:

$$y_m = R \operatorname{tg} \theta_m \quad (5)$$

deoarece pentru toate valorile lui m unghiul  $\theta$  este foarte mic,  $\operatorname{tg} \theta_m \approx \sin \theta_m$  și rezultă:

$$y_m = R \sin \theta_m = R \frac{m\lambda}{d}. \quad (6)$$

Știind că interfranja este distanța dintre două maxime (sau minime) consecutive rezultă că

$$i = y_{m+1} - y_m = \frac{\lambda R}{d}. \quad (7)$$

Pe ecran se obține un sistem de franje ca acela prezentat în Fig. 2, s-a prezentat și distribuția de intensitate luminoasă :

### 3. Dispozitivul experimental

Prezentat în figura 4, dispozitivul experimental cuprinde un bec electric O alimentat direct de la rețea și următoarele subansamble - fixate pe suport, care pot culisa pe bancul optic B.O:

- fanta  $F_0$  dreptunghilară, cu deschidere reglabilă (joacă rolul sursei  $S_0$ ).
- fantele  $F_1$  și  $F_2$  dreptunghiulare, verticale și paralele cu deschidere fixă, realizate sub forma a două trăsături transparente pe o placă de sticlă înnegrită.

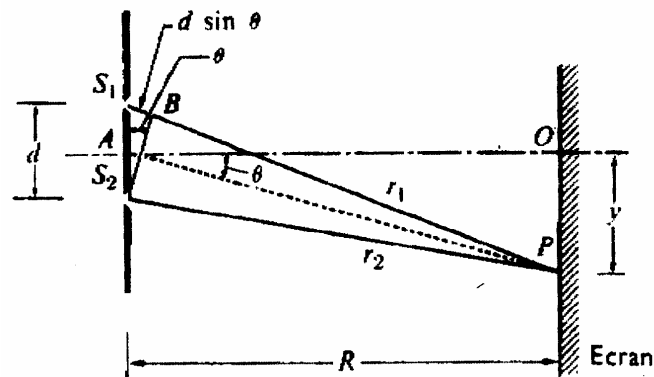


Fig. 3.

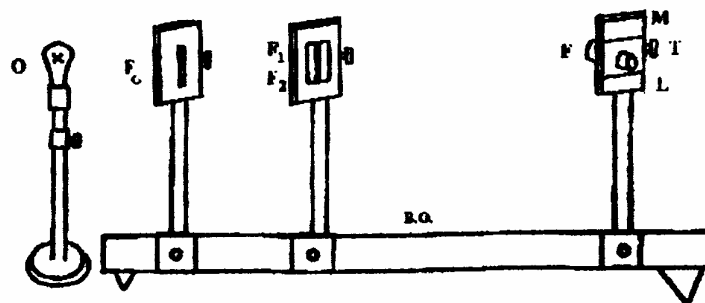


Fig. 4.

Pe placă este notată distanța  $d$  dintre fante.



Se calculează abaterea pătratică  $\sigma_{\bar{i}}$  cu formula:

$$\sigma_{\bar{i}} = \sqrt{\frac{\sum_{k=1}^n (i_k - \bar{i})^2}{n(n-1)}}, \quad (8)$$

unde n este numărul de măsurători, egal cu 10 (respectiv 5) în cazul de față.

Se calculează abaterea pătratică a mediei  $\sigma_{\bar{\lambda}}$  cu formula de propagare a erorilor.

$$\sigma_{\bar{\lambda}}^2 = \left( \frac{\partial \lambda}{\partial i} \right) \Big|_{R=\bar{R}} \Big|_{i=\bar{i}}^2 \sigma_{\bar{i}}^2 + \left( \frac{\partial \lambda}{\partial R} \right) \Big|_{R=\bar{R}} \Big|_{i=\bar{i}}^2 \sigma_{\bar{R}}^2 \quad (8)$$

în care  $\sigma_{\bar{i}}^2$  se obține cu relația (7) iar pentru evaluarea lui  $\sigma_{\bar{R}}$  se va considera că eroarea de măsură cu o scară gradată este egală cu jumătate din valoarea celei mai mici diviziuni. Derivatele parțiale din relația (8) se calculează folosind relația:

$$\lambda = \frac{id}{R},$$

în care d se consideră constantă și egală cu valoarea indicată pe suportul fantelor. Rezultatul final se va da sub forma:  $\lambda = \bar{\lambda} \pm \sigma_{\bar{\lambda}}$

**5.b** Se reprezintă grafic dependența interfranjelor medii obținute mai sus în funcție de distanțele dintre planul celor două fante și ecranul de observație (lupa), ținându-se cont și de abaterile pătratice calculate mai sus. Lungimea de undă se determină din panta dreptei trasate pentru a reproduce cât mai bine dependența liniară teoretică dată de ecuația 7.

### Întrebări

1. Care este fenomenul principal studiat cu ajutorul dispozitivului lui Young?
2. Desenați schema simplificată a dispozitivului experimental utilizat.
3. Care sînt condițiile de coerență a undelor descrise de ecuațiile:  $\Psi_1 = a_1 \cdot e^{i(\omega_1 t - k_1 r + \varphi_1)}$  și  $\Psi_2 = a_2 \cdot e^{i(\omega_2 t - k_2 r + \varphi_2)}$  ?
4. Ce este o undă monocromatică? Cum se obține lumina monocromatică pentru studiul interferenței cu dispozitivul lui Young?
5. Ce reprezintă lungimea de undă? Dar frecvența undei? În ce relație se găsesc ele?
6. Ce sînt franjele de interferență? Ce este interfranja? Cum a fost determinată experimental?
7. Care este definiția vizibilității franjelor de interferență și semnificația sa?
8. Care este semnificația mărimilor din ecuația  $\lambda = \frac{d \cdot i}{l}$  ?
9. Descrieți și desenați figura văzută prin lupă.